



FESTHI
Federació
del Seguici
Tradicional
Històric
d'Igualada

DOSSIER- MEMÒRIA DEL PROJECTE DRAC ANTIC D'IGUALADA

Federació del
Seguici Tradicional
Històric d'Igualada
2021

DOSSIER-MEMÒRIA DEL PROJECTE DRAC ANTIC D'IGUALADA

UN PROJECTE GLOBAL: RECUPERACIÓ DE LA DIADA FESTIVA DE SANT BARTOMEU

Justificació

Actualment son unes quantes les festes majors i altres esdeveniments festius a Catalunya reconegudes com a patrimonials. Festes reconegudes pel seu valor històric i tradicional, com les festes majors de Solsona, Reus, Tarragona, Vilafranca, Olot o Sitges. La major part d'aquestes ciutats han bolcat els seus esforços per a mantenir els elements festius amb la dignitat que els seus antecessors els han llegat, però sobretot totes han hagut de fer un esforç de mirar els seus arxius per investigar i ressuscitar un passat només existent en arxius i biblioteques o en testimonis encara vius. Vilafranca i Sitges van ser de les primeres a iniciar aquest procés, i de seguida continuaren Tarragona i Reus; Mataró i Vilanova i la Geltrú, etc., fins a les darreres d'incorporar-se al catàleg del patrimoni festiu català, com Solsona.

Igualada conserva nombrosa documentació sobre les seves tradicions, fins i tot més que d'altres indrets que avui dia tenen festes patrimonials. Igualada ha començat darrerament a participar d'aquestes inèrcies i corrents de recuperació festiva que s'han viscut arreu del territori nacional. La ciutat ha volgut posar l'accent en la tradició, i s'ha dotat d'alguns elements festius segons la visió festiva patrimonial. És en aquest context que la Federació del Seguici Tradicional Històric d'Igualada pretén difondre i reivindicar aquest passat festiu tradicional d'Igualada, traient a la llum la nombrosa documentació i testimonis històrics que ens en parlen. Pretén posar en valor, com ho han fet altres ciutats catalanes amb una riquesa documental similar a la nostra -o fins i tot no tant rica- el seu patrimoni festiu segons els criteris que han fet esdevenir patrimonials les seves festes, com són: fidelitat a la personalitat pròpia, rigor en l'estudi dels documents i el seu anàlisi o interpretació, coneixement d'una visió de context dins el panorama festiu global, protecció dels principals elements, etc.

Les festes de Santa Tecla de Tarragona, Sant Fèlix a Vilafranca o Sant Pere a Reus ja gaudeixen dels resultats d'haver seguit aquest procés. Fins i tot, les del Corpus a Berga han arribat a nivells impressionants, amb *La Patum* reconeguda en un àmbit internacional per la UNESCO.

La diada de Sant Bartomeu històrica

Qualsevol estudi dels programes de la Festa Major d'Igualada entre 1850 i 1930 ens donarà una pauta molt precisa del que havia sigut aquesta celebració, des del seu anunci al migdia de la vigília amb les campanes i mascles o morterets, l'anada a completes (ofici religiós del vespre abans de la festa) i la sortida de completes, amb la *Passacalle* o Passada. Aquesta cercavila ja incorporava tots els balls o entremesos festius, que anaven plegats i després es dispersaven per la ciutat per tal d'anunciar la seva participació i efectuar demostracions de lluïment davant de les cases de l'alcalde, regidors i gent adinerada, per tal de fer una capta. L'endemà de bon matí, es feien les matinades o diana, l'anada i sortida d'ofici i els balls de lluïment. Tot seguit, les corresponents

manifestacions castelleres i a la tarda, el llevant de taula o capta dels entremesos i la Processó amb el Sant. Després a la nit, es feia el castell de focs i el ball. L'endemà, diada de Sant Faust, es repetia quelcom similar a una menor escala, excepte que el ball de gala o d'envelat era encara més solemne.

Descripció del projecte: Drac antic d'Igualada 2022

El Seguici Festiu

Evidentment, no es pot entendre un seguici històric i patrimonial de Festa Major sense una trama urbana determinada, que és en definitiva el marc espacial on aquest es desenvolupa. En aquest cas, cal destacar l'espai comprès dins el traçat i el perímetre de les antigues muralles del segle XV, comprnent de la Plaça de la Creu fins a la Plaça del Rei i del Passeig de les Cabres fins a la Rambla Sant Isidre. Aquest marc es pot ampliar amb els carrers de l'eixample del segle XVIII i XIX: de Sant Magí, d'Òdena, del Vidre, Esquiladors, Sant Antoni de Baix, Sant Simplicí, Sant Agustí...etc. Tampoc no es poden oblidar els edificis de l'Ajuntament i la seva plaça porxada, a més de la basílica de Santa Maria. Per tant, la nostra proposta, basada en els recorreguts que apareixen descrits en els programes, té molt present l'escenari on tindrà lloc, tant pel que fa a mesures de seguretat com pel que fa a la determinació dels indrets on cal fer exhibició i d'aquells punts on aquesta no seria pas reeixida.

Els elements que participarien de la processó són els següents:

- | | |
|---|---|
| a. Trabucaires, que al seu torn muntarien la tronada | n. Creu processional |
| b. Drac | o. Àliga |
| c. Ball de Sant Miquel i els diables | p. Banderes gremials i de barris |
| d. Moixiganguers d'Igualada, colla castellera | q. Tabal de la Patera |
| e. Gegants de Santa Caterina (perduts) | r. Ball de Cavallets |
| f. Gegants del Barri del Poble Sec | s. Ball de Pastorets |
| g. Gegants del Carrer Òdena | t. Ball de Cercolets |
| h. Gegants del Barri de Sant Agustí (perduts) | u. Ball de Bastons |
| i. Gegants del Carrer de Sant Ignasi | v. Imatge de Sant Bartomeu |
| j. Gegants de la Font Vella | w. Penó de la Ciutat amb els macers |
| k. Nans i capgrossos | x. Salero |
| l. Gegants de la Ciutat | y. Corporació Municipal i Autoritats o Prohoms |
| m. Gegants Vells d'Igualada | z. Banda Municipal de Música |

Evidentment, per a la inclusió dels elements e) al m) i també per a r) és necessària la col·laboració que brinden les entitats "Dessota" (portadors de la imatgeria festiva d'Igualada) i Bitrac Dansa, que executa el Ball de Cavallets.

Objectius

L'objectiu principal del projecte global **Recuperació de la Diada de Sant Bartomeu**, és la de continuar amb la feina feta de recuperació dels diferents balls i elements que integraven el seguici festiu igualadí per tal de tenir finalment una cercavila amb un valor històric i patrimonial. La finalitat del projecte és la de recuperar, mantenir i divulgar el passat tradicional festiu igualadí, amb responsabilitat, rigor i fidelitat històrica, entenent les nostres tradicions com a patrimoni cultural immaterial.

Aquesta recuperació evidentment ha comportat una recerca exhaustiva que arrenca d'anys anteriors. Aquesta recerca així com un extens assessorament exterior han fet que ja s'hagi pogut recuperar amb indiscutible èxit el Ball de Bastons (2009), el Ball de Cercolets (2010), el Ball de Pastorets i el Ball de Sant Miquel i els Diables (tots dos el 2011), la Imatge del Sant i la seva Processó amb la seva Entrada i el cant dels goigs (2012), la bandera o Penó de la Ciutat (2013), el Trasllat i Retorn del Sant (2014), el tabal de la Patera (2015), els Gegants Vells d'Igualada i la *Passacalle* (2016), les neules a Santa Maria (2020) i la Diana (2021).

Per tant, un objectiu important és la de poder preservar cada element al llarg del temps. Que tot aquest esforç de recuperació es mantingui al llarg del temps i la ciutat es faci seu de nou la seva tradició més genuïna.

El Drac i el seu paper en el seguici

El seguici folklòric de Festa major a Catalunya pren forma durant el segle XVIII i principis del segle XIX, ja que l'Església i la monarquia il·lustrada varen començar a prohibir els jocs i entremesos que es celebraven en el Corpus. La Festa Major, diada del Sant patró local, ja es celebrava des d'antic en molts indrets (a Igualada abans de 1374) a la data de la seva festa litúrgica. La voluntat de solemnitzar-la va fer que es copiés el model del Corpus (fins aleshores la "gran" festa religiosa del calendari) i s'ampliés cap als dies immediatament anterior (anunci i primers actes) i posterior (diada pels difunts i, en el cas d'Igualada, segona festa de Sant Faust i gran ball).

En el seguici de Festa Major, la custòdia que mostrava el Santíssim Sagrament a la festa del Corpus es veu substituïda per la imatge o el reliquiari del Sant patró, normalment la peça de més prestigi del tresor parroquial de la població. La presència d'aquestes imatges al final del seguici és de gran importància. És el fet que surtin al carrer el que des de sempre va justificar les demostracions col·lectives d'alegria i festa pels carrers. Si les autoritats acompanyaven aquesta presència, calia solemnitzar aquest acte, amb tot l'aparell protocol·lari: macers, *Salero*, guàrdia municipal (ja al segle XX), àliga, etc. El moment culminant, quan aquestes imatges ocupen l'espai urbà exterior dels carrers, és el fet que la ciutat decora amb la presència de tots els balls tradicionals i la imatgeria que es pot permetre.

Resulta doncs, molt important la inclusió d'un seguit d'elements que des de fa molts anys no participen del seguici. Un dels principals, donada la seva antiguitat i pes, és el Drac, que enguany proposem de recuperar.

Retall històric i artístic del Drac d'Igualada

Com a norma general, les primeres mencions de dracs que coneixem a la majoria de poblacions importants amb posterioritat a les de Barcelona solen datar dels segles XVI i XVII. Evidentment, hi ha excepcions de del XV com, per exemple, Igualada, que és el primer que es documenta fora de la capital. A Tarragona el 1383 es va fer una "cuca", però no podem saber quina mena d'animal tractava de representar.

Aquesta figura igualadina és, doncs, la segona en antiguitat del Principat i es va fer entre 1402 i 1404, data aquesta darrera que va efectuar-se'n el pagament per part de la tresoreria municipal a un tal Antoni Ferrer. El model va ser la vibra de Barcelona (ca.1365-1400), i ho sabem del cert perquè el 1411 a Igualada es va pagar una petita quantitat de diners per haver llogat un cavall per anar a Barcelona, a veure com era feta la vibra de dita ciutat. Ja devia ser una figura de carcassa amb una persona situada dins del buc del cos.

S'ha conservat a Igualada un dibuix o grafit molt notable en un manual notarial de 1327, però per les raons exposades, aquest dibuix hauria de datar del 1402-1404.



Cimera reial amb la vibra. Any 1407. Insignia creada el 1343.



Drac-vibra de la coberta del manual notarial AHCI-API 500.
Foto: Marta Vives i Daniel Vilarrubias, 2005 (ultraviolats).

Dibuix del drac-vibra igualadí de 1402-1404, segons un esborrany d'arxiu.

El foc festiu igualadí devia comportar agitacions i mogudes, perquè el 1453 la reina Maria amonestava seriosament als Consellers sobre incidents amb pirotècnia a la processó del Corpus que es feia a Igualada:

“Maria, per la gràcia de Déu reina d’Aragó [...] Als fidels nostres los sotsveguer, consellers i prohoms de la vila d’Igualada. Salut i gràcia. Entès havem, amb no poc enuig, que vosaltres, no atenent a l’honor i servei de Nostre Senyor segons deuríeu en la professó que es fa lo dijous de Corpus Crist, no prohibiu o almenys permeteu [...] que focs grecs i voladors llencin per la dita professó, per los quals és fet molt enuig a diverses persones, especialment a dones prenyades i altres, i dany als draps qui per honor i reverència són posats el dit dia, per embelliment, als carrers per on la dita professó amb el cors preciós del nostre Salvador passa; del què se segueix no reverència, sinó ofensa, al nostre Salvador. Volent obviar tants inconvenients i danys, amb la present us diem i manem, sots pena de cinc cents florins d’or, que dels vostres béns si desobeïu pagaríeu, que el dit dia de la professó ni el vespre abans no permeteu homes alguns anar així desvergonyidament per la dita vila, ni llençar coets, focs grecs ni voladors, ni fer altres deshonestats en públic [...]”

Aquest drac –anomenat ja drac i no vibra o víbria– estava guardat el 1529 a les dependències de l’antic Hospital de sant Bartomeu, la primera institució benèfica igualadina, segona apareix en un inventari dels béns mobles que hi havia. Fundada al darrer quart del segle XIII pel mecenes Maimó Bonfill, la seu d’aquesta institució era considerada una dependència municipal i s’hi guardaven els elements d’*atrezzo* de la processó de Corpus des del segle XV. Junta amb el drac, hi havia *les calces del drach*, cosa que reforça la teoria que era una bèstia de tipus carcassa, feta segurament de fusta i materials lleugers.

El drac es va anar mantenint durant el segle XVI, i sabem que el 1580 es compraven plomes, tela i paper per guarnir-lo. Això ens porta a entendre’l com una figura amb carcassa de fusta, recoberta de rodells lleugeres i una tela de lli o cotó damunt de la qual s’hi disposarien unes escates, segurament de paper, amb algun acabat amb plomes. El 1596 fou adobat de nou per un fuster i el seu estat devia ser força atrotinat, ja que pel Corpus de 1605 es determinà *“que si lo drach que es té per la festivitat del Corpus no es pot adobar, que en facin altre de nou, a arbitri dels Srs. Consellers.”* El mateix document de 1596 parla novament coets pel drac, de les calces del drac i d’un home *qui balla lo drach*. Això ens porta a una concepció ja moderna de la figura, la qual segurament va viure als voltants de 1600 el seu moment de màxim esplendor, moment que també ens documenta per primer cop el drac de Vilafranca (1601), ni que l’actual sigui de la segona meitat de segle XVIII.

Les notícies del segle XVII i XVIII són pràcticament inexistents, cosa que no vol dir que no hi fos. De fet, segurament hi era, perquè apareix en algun programa de Festa Major, com el de 1859. La història és força curiosa, ja que la figura va tenir un final sotraguejat, com explica Joan Serra i Constansó a les seves memòries, publicades el 1924: *“La Gloriosa [...] Una altra colla de caps calents cremava, al bell mig de la Plaça de la Creu, els llibres i papers dels Consums i, amb ells, l’inofensiu drac que en un racó del Fielato reposava dels èxits sorollosos assolits durant la darrera festa major.”*

Però el 1876 el drac tornava a existir, i en canvi el 1885 Lluís Marsans ens deia que *“en quant al Drach, avans molt popular en Igualada y qu’actualment ni menos existeix, consistia en una bestia de cap difícil de clasificar, alas de ratpenat y cua de serpent acabada en llansa. Portaba una ferramenta á la boca y altre al extrem de la cua pera tirar coets.”* Però el mateix Marsans en el mateix treball apuntava: *“puig los balls qu’actualment anomenan en Igualada la Patera, los Diables, lo Drach y’ls Caballets, no son altre cosa que successors mes ó menos modificats de la Turquía, la Diablura, lo Drach y’ls Caballs cotoners que sortían á divertir lo poble en las antigas festas”*.

Amb aquests indicis pensem que l’entremès no va sofrir cap discontinuïtat significativa entre el segle XV i el XX. Hi ha algunes fotografies de dracs entre 1916 i 1960, que semblen figures, aquest

cop sí, de barris. El que apareix a les fotos de 1922 podria pertànyer al carrer d'Òdena, i fou totalment renovat amb un altre aspecte el 1945.

imatge de 1916, drac amb gegants del carrer d'Òdena.



imatge de 1922, el mateix drac amb els gegants d'Igualada.

imatge de 1953. El drac del carrer d'Òdena. Sembla que va substituir el que apareix a les dues imatges anteriors. Es va estrenar el 1945



Altre drac el 1954, pots ser del municipi, pots ser del barri de la Font Vella

No sabem si alguna figura d'aquestes va arribar fins el 1981, quan fou estrenat l'actual peça de cartró, que actualment pretenem millorar –que no substituir– amb una nova figura que emuli l'antiga. El drac de 1981 fou obra de M^a Àngels Gual, Emili Miramunt, Isidre Pujol i Àlvar Ymberón.



Drac del 1981.

Com es pot recuperar el Drac antic d'Igualada?

El primer problema que hom troba quan vol disposar del drac antic d'Igualada és que no es conserva ni en fotografia. Per tant, cal parlar de recuperació a partir del rastre documental que va deixar, sobretot el grafit del segle XV, les notícies comptables i que permeten saber materials i tipologia del mateix i d'altres figures antigues que ens el situen en un context.

Aquests elements, són diversos exemples de dracs i altres figures de carcassa històriques que encara es conserven avui, les quals tenen molts punts en comú. Parlem de grans semblances a nivell de concepte de carcassa, d'estructura i d'una estètica, més que de faccions i trets fisionòmics concrets.

- Drac de Vilafranca (ca. 1750-1770, amb cos del XIX).
- Drac de la Bisbal d'Empordà (ca. 1670-1772)
- Drac de Solsona (1692)
- Drac de Terrassa (segle XIX?, perdut el 1906 però ben documentat).
- Àliga de la Bisbal (1772)
- Àliga de Berga (1756-1860)

Totes aquestes figures tenen en comú que el cap de talla de fusta massissa hi pren una gran importància i sol ser d'una gran bellesa, emparentada amb l'escultura de retaules del barroc. Estructuralment, es sostenen quasi sempre a través d'un quadre-marc per on entra el portador i d'una mena d'espina dorsal que fa d'arc de sostre i d'on baixen les rodelles que, a manera de costelles de bóta, permeten donar volum i consistència al cos. Damunt seu, un llenç de pintor, de lli o cotó, serveix de lligat a tot el conjunt i exerceix de suport de les escates o plomes que simulen la pell de l'animal, escates que solen ser de cuir repujat, pintat o daurat. En el cas dels dracs, solen tenir un cap que remet als cànids (llop, gos) i saures (sargantana, cocodril), o un híbrid entre aquests dos gèneres, amb morro més o menys allargat, grosses maixelles i dents i la boca oberta. És freqüent que hi hagi una llengua cap enfora, prominent,



Drac de Solsona (1692)



Drac de Solsona (1692)



Drac de la bisbal d'Empordà (1675-1775)



Drac de Vilafranca (ca. 1750-1780)

de ferro, on es subjecten els coets que permeten simular com llença foc per la boca.

En qualsevol cas, proposem afegir i reintroduir a Igualada un drac de molta qualitat, amb estètica històrica barroca i realitzat amb els materials esmentats. Les raons per refer una peça a la manera dels segles XVII-XVIII i no realitzar una reconstrucció de la figura medieval de 1402-1404 són les següents:

- No es faria el model medieval per no establir una gran distància estilística entre el drac i la resta del seguici, tot ell amb una estètica dels segles XVIII-XIX i no poder demostrar amb contundència que aquell grafit representi realment un drac processional, encara que en faci tota la pinta.
- La gran continuïtat del drac al Corpus i Festa Major d'Igualada fa pensar que la figura medieval ja no era tal quan es parla d'ell a finals del XVI i principis del XVII.
- El moment de major densitat documental de la figura (i segurament de major esplendor de la mateixa) fou a l'entorn de 1600.
- Les peces històriques conservades són totes del segle XVII en endavant, per la qual cosa ambientar la reconstrucció en aquest moment, ens permet tenir en compte aquestes peces per a extrapolar l'exemplar per a Igualada sense copiar-ne cap, tot obtenint una solució pròpia, creativa i original.



Drac de Terrassa (segle XIX?)

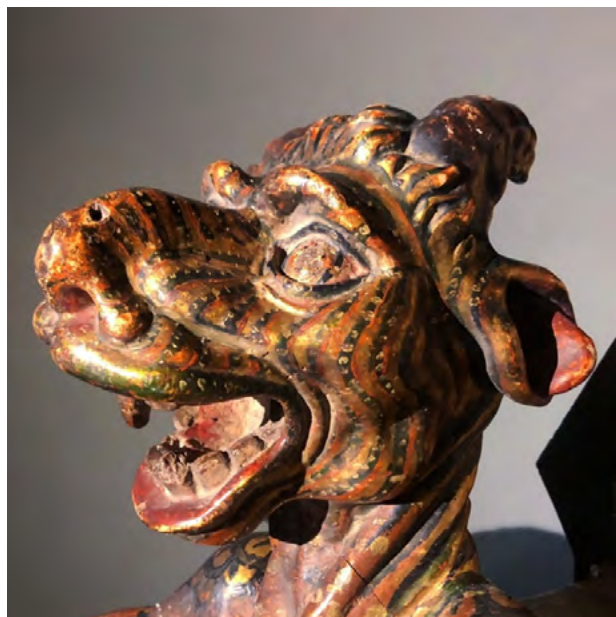


Drac de Sitges (1922), exemple de color aplicat a una fera.

Com que massa ciutats han copiat o recreat el drac de Vilafranca, proposem tenir en compte tots els exemples aportats i basar l'estètica del punt més important (el cap) en una escultura històrica, en aquest cas una figura d'un nivell artístic molt elevat i amb una policromia que resultaria força impactant, ja que les peces històriques de bestiar festiu conservades tenen els colors esmorteïts o, directament, han estat repintades amb un sol color. També es tractaria de reincorporar aquesta figura d'una manera determinada, recuperant les seves funcions: assistir a les festivitats solemnes del calendari festiu on participi el Seguici Tradicional Històric d'Igualada.

Els vestits dels portadors serien d'acord amb el que es pot veure en imatges antigues de l'àliga de La Bisbal d'Empordà o del Drac de Solsona: una mena de calces bombades amb un senzill escatat de colors que s'avinguin amb la carcassa i el cap del drac. Per calçat, deixem obert si usarien espadnyes negres o bé si es faria algun tipus d'element que les ocultés, però de moment apostem per l'espadnya negra, simple i de vetada igualadina.

Un model per al Drac antic: El Sant Miquel del Museu Marès



Sant Miquel del Museu Marès de Barcelona. Cap a 1600.
Detall del cap del drac.

Gestió de la nova figura

L'actual drac d'Igualada és una figura arrelada, però poc ajustada al criteri patrimonial de la processó i la resta d'aparicions del seguici tradicional. Igualada no compta ara per ara amb un drac que compleixi amb uns preceptes històrics, al marge de la seva vàlua material i encert estètic. La figura actual fou feta fa quasi 40 anys i en un moment de grans dificultats per a tot el moviment d'associacionisme festiu. La FESTHI proposa la creació d'un drac que pugui sumar-se a la imatgeria ja existent tot seguint aquests criteris amb els quals han estat recuperats els diferents elements del seguici festiu, i obrir aquest nou element a la possibilitat que pugui ser portat per a tota la ciutadania d'Igualada que ho desitgi. Sense demèrit per a ningú, l'actual drac té un lloc dins la Festa Major on es pot exhibir i on la seva aparició hi és més adient ja que els criteris estètics dels diferents elements són totalment diferents als de la processó.

Per aquest motiu, proposem afegir al llistat d'imatgeria de la ciutat una figura que acompleixi amb els mateixos requisits que també compleixen els altres elements del seguici. Presentar una estètica concreta, fer-ho amb els materials antics i, sobretot, complir amb la funció que li és pròpia dins la festa de la manera que ho havia fet sempre:

- Tenir una imatge molt poderosa i una estètica antiga.
- Estar construïda amb els materials històrics.
- Acomplir les funcions d'encapçalar i obrir un seguici processional tot esdevenint una icona a l'inici del mateix.
- Que pugui obrir-se'n la participació a tothom que desitgi portar-lo, sempre i quan acompleixi les condicions performatives, d'actuació i de manteniment de la nova figura, donades per la Federació del Seguici Tradicional Històric d'Igualada i el seu protocol.

El model de colla seria semblant al que s'ha demostrat exitós dins de la Federació; en són exemples els Balls de Diables, Pastorets, Cercolets i Bastons o el mateix grup dels Gegants Vells, el qual

gestiona unes figures que no són de la seva propietat. El cas d'aquest Drac antic seria idèntic al dels Gegants Vells.

“Qui el portarà?": una colla transversal de portadors d'imatgeria igualadina de foc

Donat que és deure de l'Ajuntament gestionar, tenir cura i vetllar del patrimoni de tots els igualadins, (fins i tot sigui qui en sigui el seu propietari), el consistori veurà amb bons ulls i recolzarà aquest projecte, ja que va en la línia de reforçar el patrimoni propi dels igualadins. Donat també que la Federació del Seguici Tradicional Històric d'Igualada compta amb un projecte seriós i global de recuperació del Seguici Festiu d'Igualada i els seus usos i funcions principals i històrics, ens ha semblat oportú d'intentar **sumar una figura de qualitat a la festa, i obrir la seva activitat a tothom que desitgi portar-la**, sempre que vulgui i pugui fer-ho d'acord amb els preceptes de dignitat i qualitat que regeixen el seguici processional d'Igualada. A tal efecte, s'està creant actualment un grup transversal que inclou portadors del drac actual i d'altres persones amb inquietuds pel tema de la imatgeria festiva de foc.

Si l'any 2011-2012 fou possible replicar la figura processional de Sant Bartomeu (1695) i el 2015-2016 les figures dels Gegants Vells (1855-1861), creiem que també avui el conjunt de la ciutadania respondrà a la nostra crida i podrem tornar a gaudir d'aquesta figura històrica. L'imatger que proposem és **Aitor Calleja**, el qual ja va construir els Gegants Vells d'Igualada, amb resultats espectaculars. El projecte compta també amb l'assessorament i la recerca històrica de diferents experts.

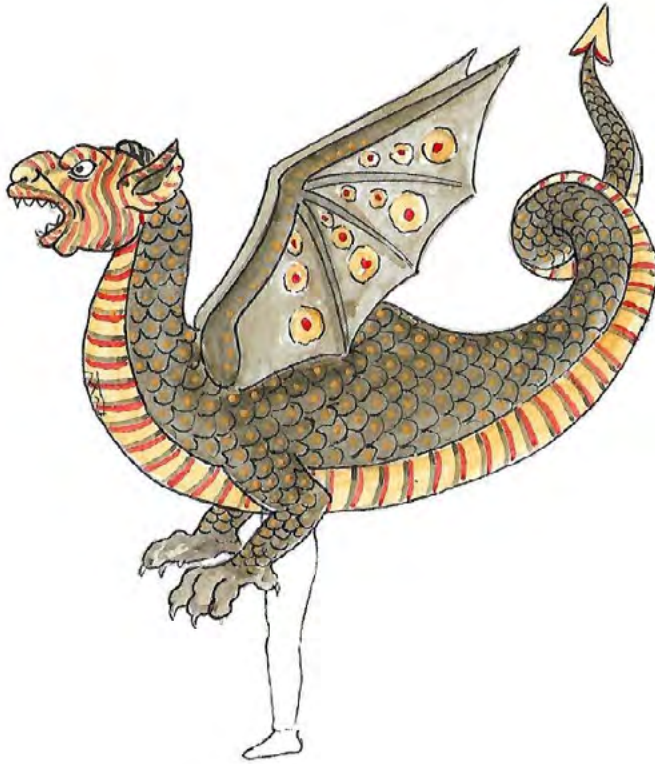
Projecte

Materials

Aquest drac vol ser una figura a l'antiga, perquè és el tipus que genera una major vàlua patrimonial, per la bellesa que solen tenir aquestes figures construïdes sota aquests preceptes tècnics i estètics i, el més important, perquè els materials tradicionals són els més perdurables a llarg termini, els més fàcils de reparar i els que permeten –encara que no ho sembli– una major lleugeresa de càrregues i pes. Figures històriques com l'àliga i el drac de La Bisbal passen escassament dels 30 kg i 50 kg de pes, mentre que és feta de fusta, tela i cuir daurat.

Com que es tracta d'una figura a l'antiga, apostem per una figura realitzada en fusta massissa damunt d'una carcassa de fusta i rodelles molt primes, embolcallada per un llenç de pintor i amb escates de cuir acolorit i pintat, tal i com detalla la documentació dels segles XVI i XVII. La piro-tècnica no serà excessiva, sinó amb pocs punts de llum neta i ben encarats cap endavant, per tal de destacar i posar en valor la funció principal del drac a nivell logístic; obrir pas a la processó.

Esbossos



Titor
27-07-2020



Titor
27-07-2020

Pressupost

El **cost final** de la recuperació del drac s'estima al voltant dels 13.000 €. D'aquests ja se n'ha assolit una tercera part, gràcies a la subvenció de la Diputació de Barcelona i de donacions privades, cosa que ens ha permès engegar el projecte. També esperem pròximament rebre l'ajuda del Departament de Cultura de la Generalitat de Catalunya i la col·laboració de l'Ajuntament d'Igualada.

No obstant, us volem seguir demanant el vostre **granet de sorra** per finançar l'altra part de la despesa.

Si l'any 2011-2012 va ser possible replicar la figura processional de Sant Bartomeu (1695) i el 2015-2016 les figures dels Gegants Vells (1855-1861), creiem que també avui el conjunt de la ciutadania respondrà a la nostra crida i podrem tornar a gaudir d'aquesta figura històrica.

Col·laboració ciutadana

Pots donar la quantitat econòmica que vulguis. Els donatius de 500 € o més tindran un reconeixement singular: gravat del nom a l'interior del Drac, obsequi commemoratiu i fins i tot la possibilitat de fer la primera ballada d'honor.

Les aportacions es poden fer al següent número de compte:

ES11 3140 0001 96 0013629000

Moltes gràcies per la vostra ajuda!

Contacte

festhi@festhi.cat

Miquel Grifé – miquelgrife@gmail.com / 677 293 573

Èlia Gil – elia@gilgou.com / 654 859 437

Victòria Escobar – victoriaescuby@gmail.com / 677 248 020

Roger Solé – solellobet@gmail.com / 653 557 28

